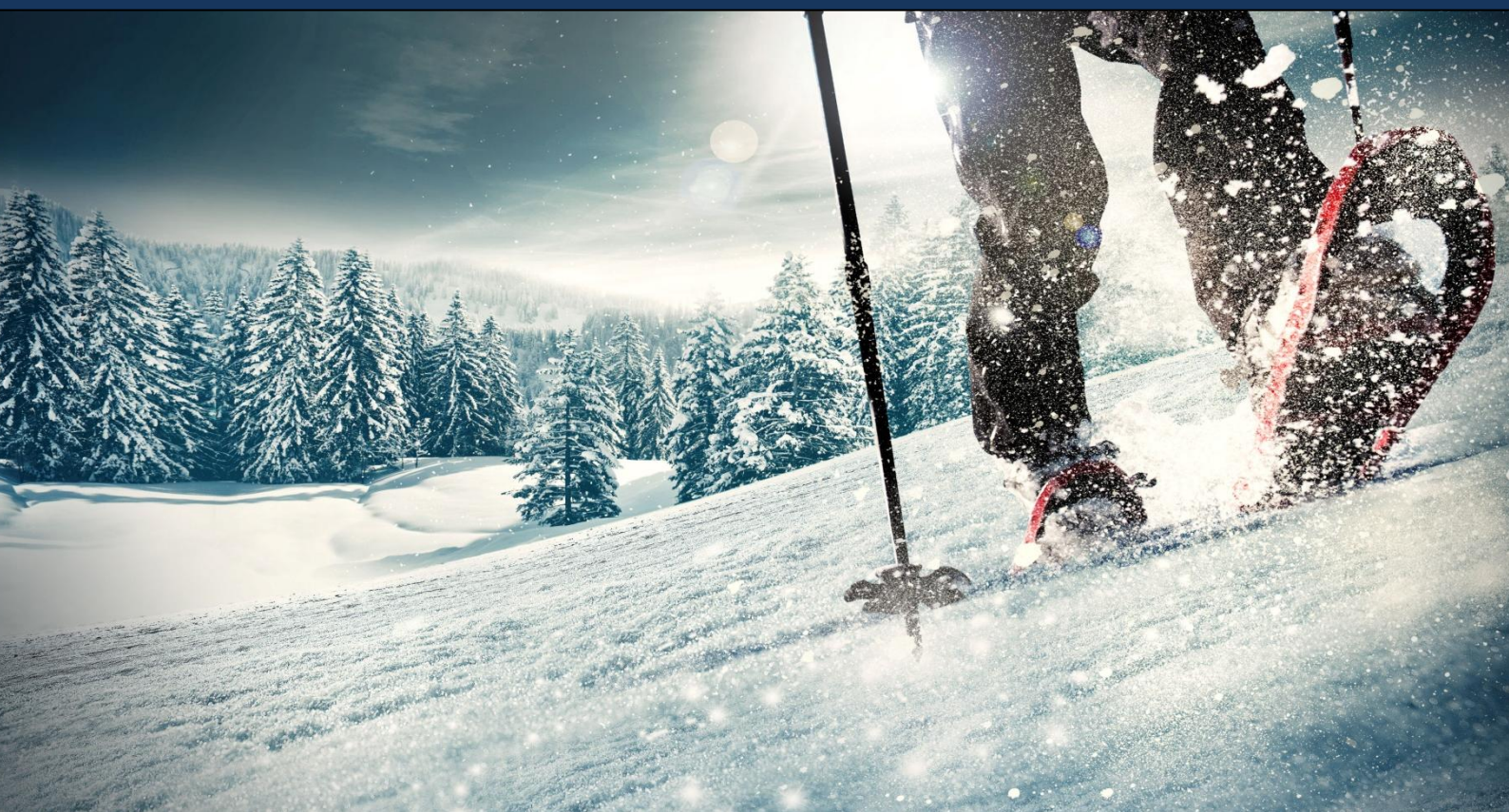




Dossier de premsa :

Muntanyes Sud de France, una destinació, naturalment privilegiada



MONTAGNES SUD DE FRANCE
PYRÉNÉES | AUBRAC | MARGERIDE | CÉVENNES

S'ÉVADEK

DU QUOTIDIEN : UN PRIVILÈGE

DESTINATION SUD DE FRANCE
NATURELLEMENT PRIVILÉGIÉE

Rejoignez-nous sur  www.destinationssuddefrance.com

Languedoc
Roussillon
Sud
de
France

Contacte Premsa :

Sud de France Développement Tourisme en Languedoc-Roussillon
Sophie Pellegrin-Ponsole Tel. 33(0)4 67 200 220
spp@suddefrance-dvpt.com www.destinationssuddefrance.com/Presse

Llenguadoc-Rosselló muntanyes, una destinació al Sud de France

Del Canigó al Mont Losera, dels altiplans de l'Aubrac als del Capcir, l'extensió del domini esquiable és immens, entre 1.500 i 3.000 metres d'alçada, en paisatges de neu immaculada. Efectes "targeta postal" garantits, les vacances al Sud de France Llenguadoc-Rosselló seran a l'alçada del paisatge: assolellades i tòniques.

Esquí alpi, esquí de fons, surf de neu ...

Des dels Pirineus a les Cevenes, passant per la Marjarida i l'Aubrac, hi ha estacions arreu per renovar l'aire i l'energia. Amb pistes d'esquí de pistes, de fons, de parc de neus, de zones lúdiques per a nens i principiants, espais luge, els dominis esquiables de **Font Romeu**, **Bolquera-Pirineus 2000** i **els Angles** figuren entre els més extensos d'Europa. Aquestes estacions formen part de "*Neiges Catalanes: une destination Sud de France*", i gaudeixen d'un únic forfet. I per recuperar-se de les emocions, hi ha les estacions terminals. A la Cerdanya, els banys d'aigua calenta natural (**Llo, Dorres, Sant Tomàs**) són famosos, així com els centres de balneologia-estètica i d'hidromassatge.

Camurac, la més petita i la més insòlita, és l'única estació dels Pirineus Audencs. A l'encant de les seves pistes senyalitzades, del seu poble de muntanya autèntica i dels seus quatre remuntadors mecànics, alguns preferiran la crida de la muntanya. La gran, l'alta, amb tots els permisos per practicar la gamma completa d'esports d'hivern (esquí de pista i de fons, luge, surf d'estil lliure, etc.). Però si els més apassionats freqüenten les grans pistes del massís pirinenc, una tradició d'esquí familiar s'ha desenvolupat a la regió a través de les petites estacions, més properes d'accés, només a una o dues hores de ruta de la metròpoli regional. Entre elles, l'Augal i l'estació de **Prat Peirot** (1.500 m d'alçada, 14 pistes i més de 60 km d'esquí de fons) a proximitat de Nimes i de Montpellier (només a 1 hora i mitja de trajecte); **Lo Blumar** al Mont Losera (2 hores i mitja de Montpellier) i el **Mas de la Barca** a Losera; a les vastes i verges extensions de la Marjarida (**los Boières** i **el Domini de Laubèrt**); als altiplans de l'Aubrac (**Las Binals** i **Bona Comba**). Del costat català, l'estació d'esquí de **La Quillana** davant del pic de Cambra d'Ase, ideal per a les famílies, proposa esquí nocturn, gràcies a la il·luminació de les pistes mitjançant 34 projectors.

Existeixen fórmules d'estades per a tots els gustos

Dels altiplans de la Marjarida o de l'Aubrac a les cimes nevades de les Cevenes o dels Pirineus catalans, l'espai d'un cap de setmana o per uns dies de vacances, hotels, albergs, cases rurals, iglús... us acullen per fer-vos descobrir el Llenguadoc-Rosselló "costat cims").

Els apassionats de la natura us portaran "a l'assalt" de les muntanyes del Llenguadoc-Rosselló. Sortides en raquetes, sortides d'exploradors, caps de setmana en iglús, gossos de trineus, estades en raquetes de diversos dies, surf, esquí, planxa de neu, piscines d'hidromassatge, balnearis, talassoteràpia. Es tracta de grans moments de llibertat que el Llenguadoc-Rosselló us convida a compartir tot al llarg de l'hivern.

Més informació a www.destinationsuddefrance.com/montagnes

Una campanya de comunicació a favor de les Muntanyes Sud de France en col·laboració amb el biatleta francès, Martin Fourcade

Per la seva nova **campanya de comunicació a favor de les muntanyes del Llenguadoc-Rosselló**, Sud de France Développement (SDFD), pel compte de la Regió, desplega un vast **dispositiu** (TV, col·locació de cartells, premsa i Internet) a partir del **20 de novembre fins a finals de la temporada d'hivern**, a França i a Espanya.

Privilegiant les **activitats de lliscament clàssic** (esquí de pista, nòrdic...), les **activitats extremes** o insòlites (planxa de neu, immersió sota el gel...), les **activitats al marge de l'esquí** (raquetes, gossos de trineu, senderisme...) així com l'**ambient familiar** de les estacions dels Pirineus, de l'Aubrac, de la Marjarida i de les Cevenes, aquesta campanya d'hivern posiciona els massissos muntanyosos del Llenguadoc-Rosselló com una destinació on es poden aprofitar de manera natural nombrosos "privilegis" a les estacions de talla humana que valoritzen l'entorn i les activitats per a després d'esquiar.

MONTAGNES SUD DE FRANCE
PYRÉNÉES | AUBRAC | MARGERIDE | CÉVENNES

VISER

LES SOMMETS : UN PRIVILÈGE

MARTIN FOURCADE
Biathlète français originaire des Pyrénées-Orientales.
Double champion olympique aux JO d'hiver - Sochi 2014.
4 fois champion du monde depuis 2011.

DESTINATION SUD DE FRANCE
NATURELLEMENT PRIVILÉGIÉE

Rejoignez-nous sur www.destinationsuddefrance.com

Languedoc
Roussillon
Sud
de
France

Per a aquesta campanya 2015-2016, **la Regió Llenguadoc-Rosselló i SDFD han signat un conveni amb el biatleta francès, Martin Fourcade**. Originari de Ceret (Pirineus Orientals), el doble campió olímpic en 2014, sis vegades campió del món entre 2011 i 2015, ha estat també el primer biatleta en guanyar quatre vegades consecutives la classificació general de la Copa del Món de biatló en 2012, 2013, 2014 i 2015. Recolzant-se en la disciplina practicada per aquest campió, SDFD juga amb els avantatges de la Destinació Muntanyes Sud de France oferint un dels visuals de la campanya amb el tema **"Anar cap a les cimes: un privilegi"**.

Capitalitzant des de fa dos anys en la signatura “Destinació Sud de France, naturalment privilegiada”, aquesta campanya va destinada als **actius urbans de 25-49 anys, CSP+ amb nens**, però també als **joves adults excepte durant les vacances escolars**, que provenen principalment del **Llenguadoc-Rosselló, Migdia-Pirineus, Espanya**. S’adreça a una clientela de proximitat, i molt particularment a la catalana que representa 1/3 de la freqüència de les estacions dels Pirineus Orientals, però també a la dels habitants de la futura gran regió així com als professionals del turisme a qui se’ls recorda fins a quin punt és agradable viure al Sud de França.

La campanya d’hivern, a la qual estan associades l’**ADT 66** i l’associació de **Neiges Catalanes**, s’escindirà en dues parts amb una primera onada en una primera fase **de les vacances de Nadal** per arribar al més gran nombre de públic i una segona fase que es beneficiarà naturalment de la inèrcia del primer dispositiu, **just abans de les vacances de febrer** de la zona A.

Un dispositiu complet: col·locació de cartells, TV, premsa, web

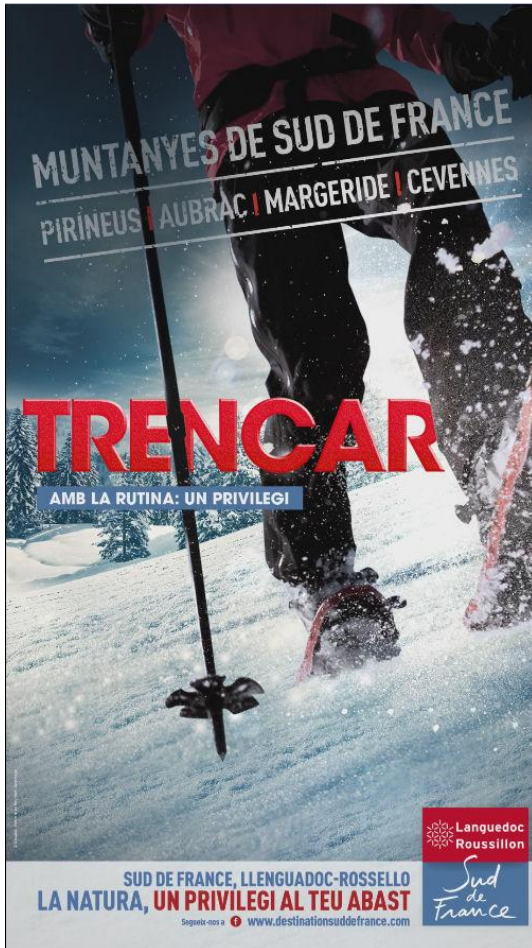
Posar cartells esdevé el suport publicitari que genera més impacte visual i el més comunicatiu pel que fa a la publicació d’esdeveniments, sobretot quan es tracta d’arribar de manera important al públic, a l’inici de la temporada quan és el moment de les reserves de les vacances d’hivern. Hi ha previst realitzar dues tandes de col·locació de cartells en xarxes urbanes i digitals en centres comercials al Llenguadoc-Rosselló, Migdia-Pirineus i Barcelona (és a dir, més de **1.000 cares**) del 25 de novembre al 8 de desembre i del 20 al 26 de gener de 2016.

Aquest dispositiu de comunicació es completarà mitjançant **anuncis i publireportatges** a la premsa durant el mes de desembre amb:

- Un dossier especial de 6 pàgines al mensual “**Marie-Claire**” que es publica abans de Nadal.
- tres anuncis de premsa a l’**Equipe Magazine** (28 de novembre, 5 de desembre i 17 de gener),
- un anunci de premsa al suplement nacional “Sports d’Hiver” de l’**Express** del 18 de novembre (difusió en quioscos i per als subscriptors Premium).
- un anunci de premsa al **TV Magazine** de finals de novembre.



Per reforçar la presència de la destinació Sud de France a la metròpoli barcelonina, hi ha el **patrocini de programes curts i d'emissions dedicades als esports d'hivern** que ha estat triat durant tota la temporada d'hivern:



- del 15 de desembre al 31 de març de 2016: **"La Neu al Dia"** a **8TV**, cada dijous, divendres i dissabte (a les 18,55 hores i 20,55 hores);
- del 10 de desembre al 31 de març de 2015 **"Breus de Neu"** a **El Punt Avui Televisió**, cada dijous (prime time), divendres i dissabte (de 20,30 hores a 23 hores);

A iniciativa de l'associació Neiges Catalanes, assistida per l'Antenne de Sud de France Développement a Barcelona, hi ha previstes diferents **operacions de premsa i públic en general** a la capital catalana.

Anuncis publicitaris a les pàgines Web, **soloski.net** i **neu.cat**, amb insercions de premsa en peu de pàgina al suplement esportiu, **l'Esportiu**, completaran el dispositiu de TV i la col·locació de cartells urbans a la metròpoli barcelonina al llarg de l'hivern.

Per promoure la destinació muntanyes, hi haurà **anuncis publicitaris** adreçats a les ofertes d'estades proposades pel portal **destinationsuddefrance.com** en rotació cap als portals de: **L'Express** i **La Chaîne Météo** del 7 de desembre al 4 de març de 2016.

Una revista de territori : Revista Sud de França "hivern"

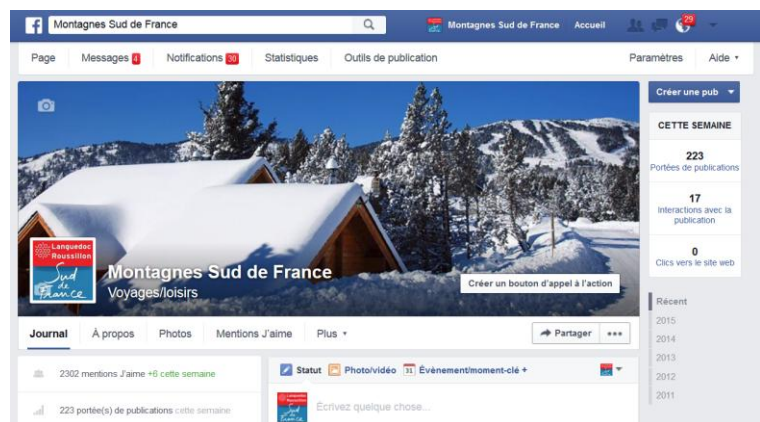
En particular, per recordar als habitants de la regió que constitueixen la primera clientela de les estacions de muntanya, que el Languedoc-Rosselló és també una destinació "hivern", Sud de France Développement edita un nou número de la **Revista Sud de France "especial hivern"**. Publicat en 50.000 exemplars en francès, anglès, castellà i català, aquesta revista de 48 pàgines es vendrà al quiosc en el conjunt del territori nacional amb el títol **"Midi Tourisme"**, el 4 de desembre i serà disponible descarregant-la a la pàgina Web www.destinationsuddefrance.com





El **portal del turisme regional** proposarà **ofertes d'estades**, vídeos, festes i manifestacions que es desenvoluparan a zones de muntanya, activitats esquí i al marge de l'esquí a practicar als diferents massissos del Llenguadoc-Rosselló.

La pàgina **Montagnes Sud de France** a Facebook es vestirà de colors de la campanya d'hivern i del joc concurs. Hi haurà un enllaç d'aquesta pàgina al portal Tourisme Sud de France (34.810 fans) i al portal Turismo Sur de Francia (4.967 fans).



Per representar el conjunt d'aquest dispositiu de comunicació s'organitzaran dues conferències de premsa els 20 de novembre de 2014 a Barcelona i el 27 de novembre a Montpeller. Es convocaran actes de recepció per a la premsa, destinats a periodistes espanyols, però també britànics a les Muntanyes del Llenguadoc-Rosselló durant la temporada d'hivern.

La clientela de les estacions d'esport d'hivern al Languedoc-Rosselló

Freqüència turística total – perímetre de neu dels Pirineus Orientals

Font: BET François Marchant – Région Languedoc-Roussillon – ADT 66

Freqüència mensual

4.519.406 pernотacions s'enregistraren per al perímetre muntanya dels Pirineus Orientals en 2014, és a dir un descens de 2,3% en relació a 2013.

NUITEES			NUITEES			NUITEES			EVOLUTION 12/13 - 13/14
DECEMBRE	2011	383 232	DECEMBRE	2012	410 228	DECEMBRE	2013	400 754	-2,3%
JANVIER	2012	457 240	JANVIER	2013	405 144	JANVIER	2014	450 283	11,1%
FEVRIER	2012	665 380	FEVRIER	2013	647 218	FEVRIER	2014	571 133	-11,8%
MARS	2012	313 917	MARS	2013	778 059	MARS	2014	741 918	-4,6%
AVRIL	2012	228 949	AVRIL	2013	279 373	AVRIL	2014	274 622	-1,7%
MAI	2012	164 244	MAI	2013	163 808	MAI	2014	100 180	-38,8%
JUIN	2012	175 205	JUIN	2013	151 898	JUIN	2014	186 039	22,5%
JUILLET	2012	503 890	JUILLET	2013	516 788	JUILLET	2014	502 049	-2,9%
AOUT	2012	881 942	AOUT	2013	933 573	AOUT	2014	918 858	-1,6%
SEPTEMBRE	2012	185 941	SEPTEMBRE	2013	185 892	SEPTEMBRE	2014	193 279	4,0%
OCTOBRE	2012	80 681	OCTOBRE	2013	81 358	OCTOBRE	2014	124 031	52,5%
NOVEMBRE	2012	93 192	NOVEMBRE	2013	73 625	NOVEMBRE	2014	56 260	-23,6%
du 1/12/11 au 30/4/12		2 048 718	du 1/12/12 au 30/4/13		2 520 022	du 1/12/13 au 30/4/14		2 438 710	-3,2%
du 1/5/12 au 30/11/12		2 085 095	du 1/5/13 au 30/11/13		2 106 942	du 1/5/14 au 30/11/14		2 080 696	-1,2%
du 1/12/11 au 30/11/12		4 133 813	du 1/12/12 au 30/11/13		4 626 964	du 1/12/13 au 30/11/14		4 519 406	-2,3%

Despeses de la clientela turística:

- Freqüència diària mitjana: 12.677
- Despesa mitjana per nit i per persona al Languedoc-Rosselló: 45,70 €
- Despesa mitjana per nit i per persona en zona de muntanya: 48,10 euros (font CRT – 4V dades 2009) és a dir +5,25% que les despeses de mitjana a la regió.
- Despesa mitjana per nit i per persona en zona de muntanya durant la temporada “hivern”: 53,10 euros (font CRT – 4V – dades 2009).

Dades clientela francesa esports d'hivern al Languedoc-Rosselló

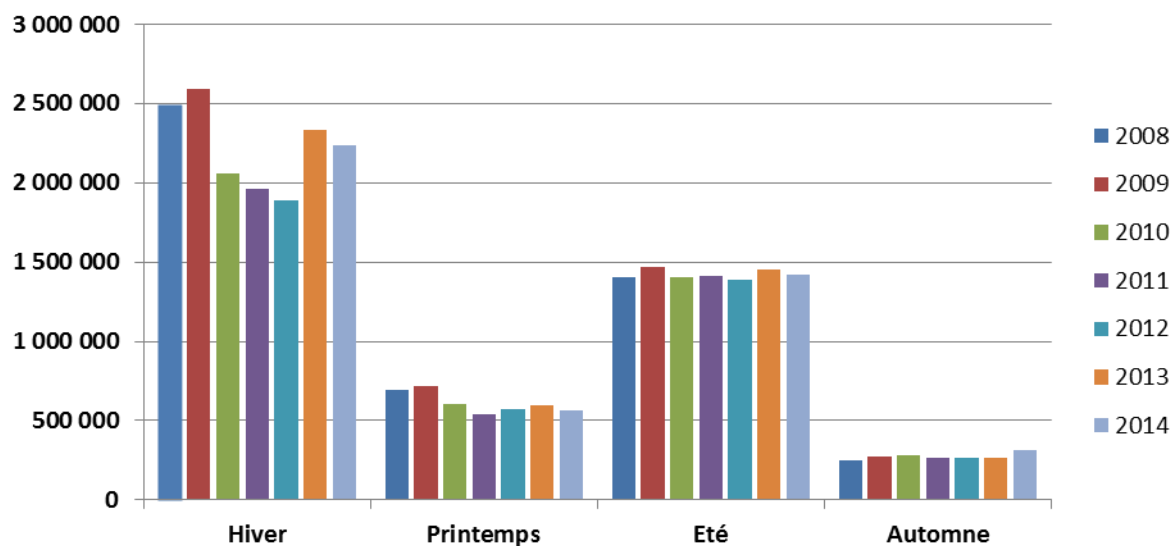
(Dades CRT – SDT Sofrès – Typologie de la clientèle française)

- **770.000 estades “Esports d'hivern”** (és a dir, 7% d'estades de la clientela francesa al Languedoc-Rosselló).
- **264.000 francesos** practiquen durant l'hivern activitats esportives relacionades amb la neu a les estacions de muntanya del Languedoc-Rosselló (és a dir, més d'1/3 de visitants francesos en hivern).
- **El senderisme és també una activitat molt practicada**
- L'allotjament en residència de turisme es troba sobrerrepresentat
- Clientela de proximitat: sobrerrepresentació de les regions del Languedoc-Rosselló i Aquitània.
- **Sobrerrepresentació de persones de la tercera edat i de famílies riques** (ingressos mensuals nets compresos entre 2.700 i 3.800 €)

Freqüència per temporada

Nombre de pernoctacions	2008	2009	2010	2011	2012	2013	2014
Hivern	2.488.850	2.589.654	2.059.134	1.962.990	1.887.620	2.333.841	2.237.713
Primavera	696.104	716.704	606.061	537.933	568.398	595.079	560.841
Estival	1.407.826	1.466.002	1.407.973	1.412.666	1385 832	1.450.361	1 420907
Tardor	248.639	273.342	284.087	267.085	266.622	267.250	317.310

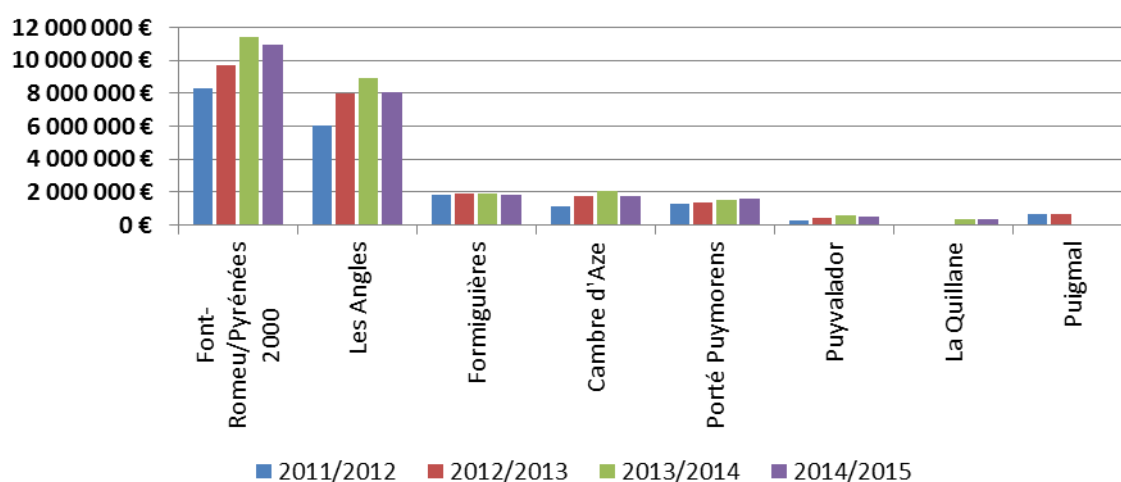
Nombre de nuitées par saison



Volum de negoci dels remuntadors mecànics (Font ADT 66)

Volum de negoci dels remuntadors mecànics	2011/2012	2012/2013	2013/2014	2014/2015	Evolució N-1	Evolució des de 2011/2012
Font-Romeu/Pyrenées 2000	8.322.065 €	9.659.976 €	11.387.049 €	10.955.320 €	-3,8%	31,6%
Les Angles	6.045.138 €	7.994.194 €	8.885.000 €	8.091.842 €	-8,9%	33,9%
Formigüeres	1.846.645 €	1.891.090 €	1.947.037 €	1.830.144 €	-6,0%	-0,9%
Cambre d'Aze	1.100.436 €	1.724.874 €	2.068.819 €	1.740.000 €	-15,9%	58,1%
Porté-Puymorens	1.289.182 €	1.347.472 €	1.527.797 €	1.574.687 €	3,1%	22,1%
Puyvalador	292.240 €	445.267 €	615.165 €	513.980 €	-16,4%	75,9%
La Quillane	NC	NC	340.000 €	362.000 €	6,5%	ND
Puigmal	652.179 €	675.202 €	Tancat	Tancat	ND	ND

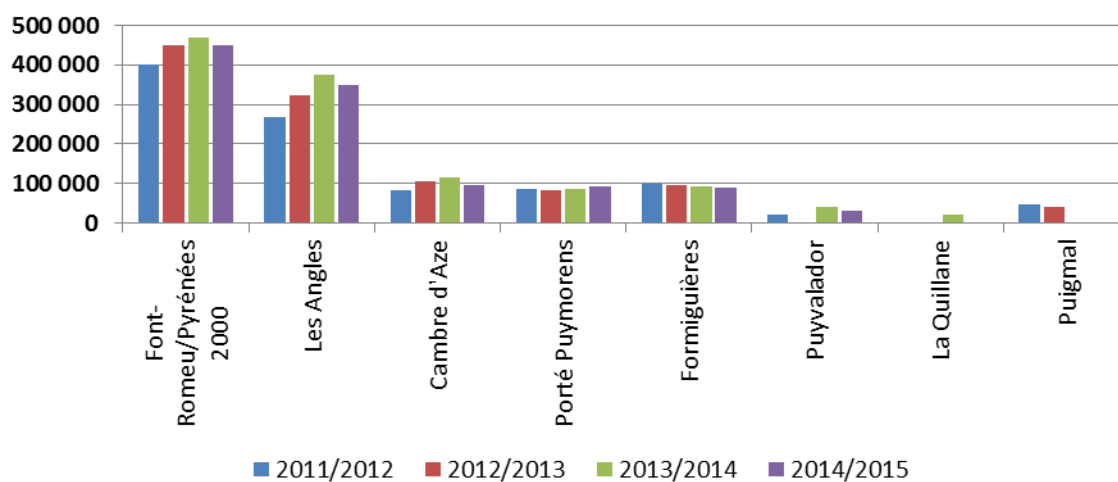
Chiffre d'affaires des remontées mécaniques



Nombre de journées esquiadors (Font ADT 66)

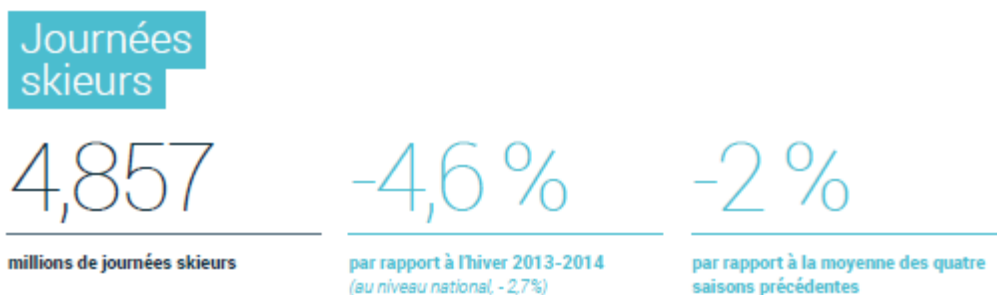
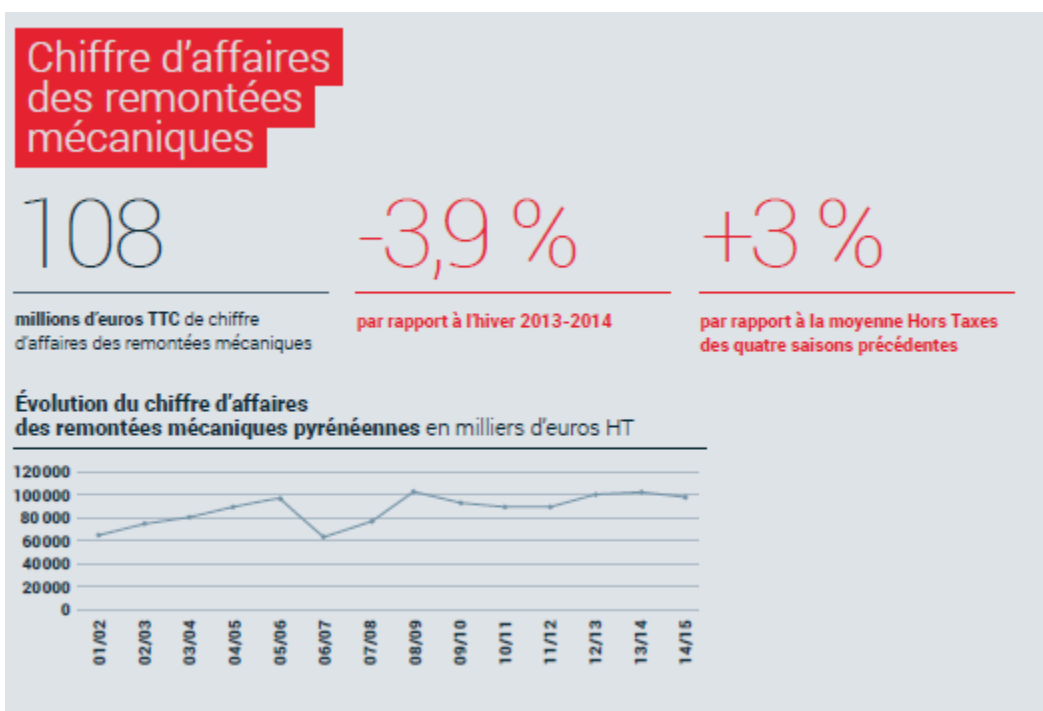
Nombre de journées esquiadors	2011/2012	2012/2013	2013/2014	2014/2015	Evolució N-1	Evolució des de 2011/2012
Font-Romeu/Pyrénées 2000	402.208	448.919	469.513	449.288	-4,3%	11,7%
Les Angles	267.109	321.672	375.800	349.690	-6,9%	30,9%
Cambre d'Aze	83.162	106.714	114.361	96.985	-15,2%	16,6%
Porté-Puymorens	87.576	82.122	85.122	93.823	10,2%	7,1%
Formigüères	97.777	95.989	93.229	87.739	-5,9%	-10,3%
Puyvalador	20.527	NC	40.384	30.590	-24,3%	49,0%
La Quillane	NC	NC	22.667	NC	ND	ND
Puigmal	47.859	40.592	Tancat	Tancat	ND	ND

Nombre de journées skieurs



L'activitat de les estacions d'esquí dels Pirineus

Esquí alpí:



Évolution du nombre de journées skieurs

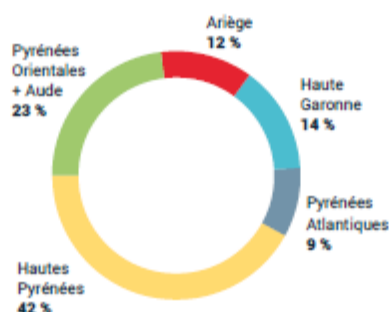


Le nombre de journées skieurs fluctue chaque année en fonction notamment des conditions météorologiques, d'enneigement et du calendrier scolaire. Sur les cinq dernières saisons, il est relativement stable avec un niveau équivalent à celui de la saison 2001/2002.

68 %

des journées skieurs
en Midi-Pyrénées

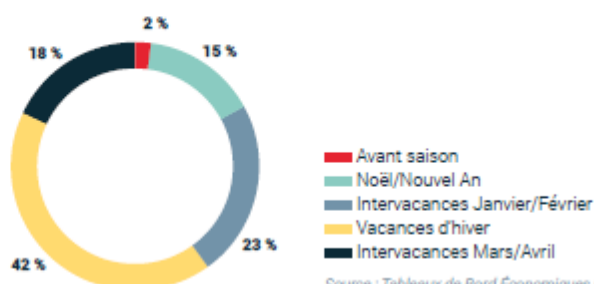
Répartition départementale des journées skieurs



Répartition des journées skieurs pyrénéennes par période

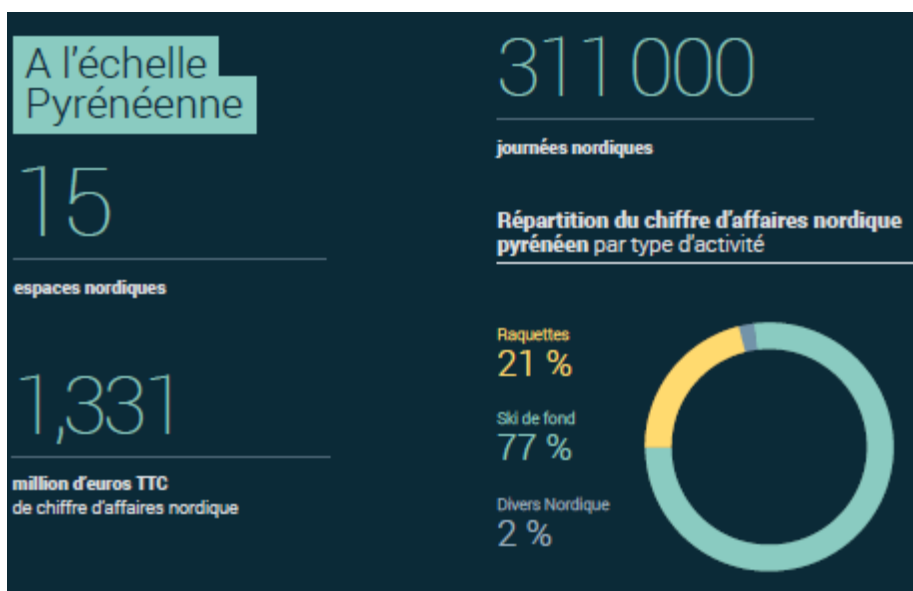
42 %

des journées skieurs durant les
vacances de février



Source : Tableaux de Bord Économiques Comète

L'activitat dels espais nòrdics:



1,019

million d'euros TTC
de chiffre d'affaires ski de fond

Évolution du chiffre d'affaires ski de fond en milliers d'euros TTC



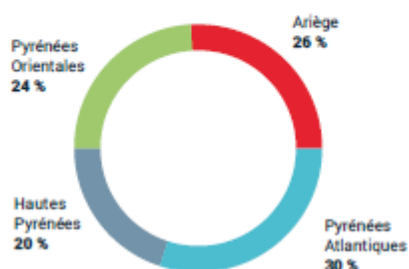
181 000

jours ski de fond

Évolution des jours ski de fond



Répartition départementale
de la fréquentation ski de fond



Fonts: Confédération Pyrénéenne du Tourisme/Domaines Skiables de France/STRMTG.

El mercat turístic espanyol

Dades França (dades 2013):

- 7a clientela estrangera de França,
- Un global de 30 milions de pernотacions,
- Una durada d'estada de 5,6 dies de mitjana,
- 4,1 milions de pernотacions en hotels (6a posició de clientela estrangera)
- 0,87 milions de pernотacions en càmpings (7è rang de clienteles estrangeres)

Dades Llenguadoc-Rosselló (dades 2013):

- Hoteleria tradicional:
 - 208.941 pernотacions de la clientela espanyola en 2013, és a dir un ascens de +18% en relació a 2012. Representa un 13,2% de pernотacions estrangeres en hoteleria (2n rang).
 - Durada mitjana d'estades: 1,7 nits.
- Càmpings:
 - 116.725 pernотacions de la clientela espanyola en 2013, és a dir, un ascens de +5,6% en relació a 2012. Representa un 2% de pernотacions estrangeres en càmpings (6è rang).
 - Durada mitjana de l'estada: 3,9 nits.

Dades Migdia-Pirineus (dades 2013):

- Hoteleria tradicional:
 - 325.959 pernотacions de la clientela espanyola en 2013, és a dir un descens de -1,6% en relació a 2012. Representa un 13,6% de pernотacions a l'hoteleria (3r rang)
 - Durada mitjana d'estades: 2 nits.
- Càmpings:
 - 77.561 pernотacions de la clientela espanyola en 2013, és a dir, un descens de -4,7% en relació a 2012. Representa un 6,4% de pernотacions estrangeres a l'hoteleria de càmping (4t rang).
 - Durada mitjana de l'estada: 3,7 nits.

Destinació Sud de France, naturalment privilegiada.

La Destinació Sud de France Llenguadoc-Rosselló gaudeix d'avantatges naturals indiscutibles: sol, mar, muntanyes, natura.

La riquesa patrimonial i cultural del Llenguadoc-Rosselló és excepcional. **Amb sis espais inscrits al patrimoni mundial de la UNESCO**, cap altra regió francesa no se'n pot alegrar de tenir-ne tantes. Pont del Gard, Canal del Migdia, ciutat de Carcassona, camins de Sant Jaume de Galícia, fortalises Vauban de Mont Lluís i Vilafranca del Conflent, els Causses i les Cevenes, als quals cal afegir deu Operacions Grands Sites de France, viles dinàmiques riques en museus i en festivals, 13 pobles més bonics de França, 11 castells del país càtar, carnivals, justes nàutiques, festes de pescadors, curses camargueses, mercat de la terra i espectacles històrics.

El Llenguadoc-Rosselló posseeix espais salvatges d'una bellesa inigualable. Compta també amb **220 km de platges de sorra fina** i centenars de quilòmetres de rius i canals. Entre viles dinàmiques, riques en museus i en festivals, i pobles típics, entre terres vitícoles i albergs on tastar la gastronomia regional, és tota l'autenticitat d'una terra d'acollida que es troba englobada per la destinació turística Sud de France.

El caçolet de Castèlnòu d'Arri, les anxoves de Cotlliure, les ostres de Leucata, Gruissan i Bosiga, la brandada de Nimes, el pelardon, la ceba dolça de les Cevenes, les rosquilles del Vallespir, els albercocs del Rosselló, el Blau dels Causses, l'arròs, la sal i el toro de Camarga, la xarcuteria catalana i de la Losera..., Sud de France es troba en capacitat d'animar tots els instants de consum quotidians. Durant un àpat en família, l'atzar d'una trobada, d'una copa de vi entre amics, d'un plat senzill a la vora del mar.

Els **vins Sud de France** també són plurals. Negre, blanc, rosat, dolç natural, efervescent, amb 30 denominacions d'origen i més de 60 vins de la terra, els vins del Llenguadoc-Rosselló tenen en comú aquesta franquesa que en fa dels vins a la vegada agradables a l'hora de beure, festius i de caràcter.

www.destinationsuddefrance.com

La marca Sud de France

Sud de France és la marca paraigües creada en 2006 per la Regió Llenguadoc-Rosselló, gràcies al concurs de professionals. Deu anys més tard, la marca integra sota un únic i mateix anunci **la destinació turística, els productes agrícoles, agroalimentaris i de benestar, els vins però també els sectors de la fusta i de l'horticultura del Llenguadoc-Rosselló**. La seva vocació és afavorir la seva comercialització a nivell local, nacional i internacional.

La marca agrupa **1.504 empreses i 6.073 productes**. La destinació Sud de France reuneix 1.113 establiments etiquetats Tourisme Sud de France, 68 adherits al Cercle Prestige, 91 al Club Business i 33 al club enoturisme. Respon plenament a les exigències dels consumidors i als criteris de qualitat reivindicats pels professionals **gràcies a 23 plecs de condicions** que corresponen a cadascun dels sectors.

En l'actualitat, Sud de France és una eina de desenvolupament econòmic per a les empreses de la regió. La marca fou creada per construir una notorietat i **una identitat comuna dels productes de la regió**, en particular a nivell internacional. Els seus valors són el reflex dels de la regió Llenguadoc-Rosselló: art mediterrani de viure, qualitat dels productes, coneixements locals, autenticitat, naturalitat. En el transcurs dels anys, ha esdevingut **la marca ambaixadora del Llenguadoc-Rosselló**.

Reagrupant empreses de diferents universos econòmics: artesans, actors de turisme, productors i distribuïdors, el Llenguadoc-Rosselló juga la carta de la posada en comú dels mitjans, les competències, els coneixements i els talents. La destinació turística i la marca Sud de França són **un facilitador de negocis**, afavorint el fet de compartir experiències i la posada en xarxa d'empreses regionals. **Reconeguda més enllà de les fronteres hexagonals**, Sud de France obre a les empreses i als actors de turisme oportunitats comercials suplementàries que tenen com a eixos de treball: la fidelització, la recerca de noves clientele i la satisfacció dels consumidors.

1a regió vitícola de França per la seva superfície i els seus volums, **al Llenguadoc-Rosselló** els vins són plurals: negre, blanc, rosat, efervescent, representen més de 24 IGP i 28 Mencions geogràfiques complementàries; més de 36 AOC i 21 Terroirs et Villages. En 2014, les exportacions regionals dels Vins Sud de France han conegut una forta valorització i en volum han registrat 813 milions d'euros per 3,6 milions d'hectolitres de vins AOP i IGP exportats. Un rècord històric. Els vins IGP Sud de France representen el 77% de les quantitats totals exportades per França.

Els gustos, la natura, les terres, la cultura, els lligams íntims entre el paisatge i l'arquitectura, entre els pobles i els homes són evidents. La iniciativa Sud de France proposa **allò que el Llenguadoc-Rosselló té de millor**. Amb cinc sectors agroalimentaris: fruita i llegums, botiga de queviures salats i dolços, productes del mar i líquids, Sud de France anima tots els moments de consum diaris.

Els productes i els vins Sud de France són presents **en tots els circuits de distribució**: queviures, xarxa ecològica, cavista, en la restauració comercial i col·lectiva (RHD) i de manera molt important en la gran distribució (GD). Des del llançament de la marca Sud de France, el nombre de punts de venda que juguen la carta de la marca abasta **4.627 en 2014**. 350 empreses del Languedoc-Rosselló proposen els seus productes Sud de France en gran distribució. En 2014, el rendiment de les inversions s'avalua en **25 milions d'euros per 600.000 euros** invertits. El vi regional és el número 1 en vendes en gran distribució.

De per la diversitat de les seves produccions agrícoles, la tradició culinària del Languedoc-Rosselló s'inscriu de manera natural en el model de l'alimentació mediterrània, associant plaer de taula, salut i equilibri nutricional. **Els productes de benestar i de la cosmètica Sud de France** són el resultat d'essències locals i de coneixements reconeguts.

www.sud-de-france.com